

PAIGALDUSJUHEND

BALTIC WOOD LAUDPARKETT

Parketi veol, ladustamisel, paigaldusel ja viimistlusel tuleb järgida „Sisetööde RYL 2013: Ehitustööde kvaliteedi üldnõuded. Hoone sisetööd.“ Käsiraamatut, mis on ehitusalal heakskiidetud kui hea ehitustava ja normatiivide kirjeldused.

Parkett on looduslik materjal, millele on iseloomulik struktuuri ja välimuse vaheldumine. Okslikus, süü struktuur ja värvus võivad vahelduda isegi samast puust saetud lippidel. Puit elab kaasa niiskuse vaheldumisele, kahanedes ja paisudes vastavalt ruumi sisekeskkonna muutustele.

Baltic Wood 2G ja 5G lukusüsteemiga laudparkett paigaldatakse “ujuvana”. Lauad ühendatakse omavahel liimivabalt e. klikk-ühendusega ja neid ei kinnitata aluspõranda külge. Laudparketti võib ka tervenisti aluspõrandale liimida, vt. juhendit laudparketi mahaliimimine.

Enne tööde alustamist tutvu laudparketi paigaldusjuhendiga.

Ettevalmistustööd

- Too parkett paigalduskohta valmis 2 päeva varem. See on vajalik selleks, et materjal kohaneks ruumi temperatuuriga. Parketilaudu peab hoidma avamata pakendis köetud ruumis (temperatuur 18-24°C) horisontaalsel, kuival ja tasasel pinnal.
- Enne laudparketi paigaldustööde algust peab olema lõpetatud kõik müüri-, krohvimis- ja värvimistööd. Paigaldustööde ajal peab suhteline õhuniiskus jääma vahemikku 35-60%. Nii parketilaudade kui ka ruumi temperatuur peab olema vähemalt 18°C. Kindlustage vajalik ruumi temperatuur (min 18°C) ja suhteline õhuniiskus (max. 60%) ka pärast põranda paigaldamist. NB! Äärmuslikud niiskustingimused (õhu suhteline niiskus alla 25% või üle 70%) võivad põhjustada nähtavaid pragusid või deformatsioone.
- Tavaliselt paigaldatakse parkett päevavalguse langemise suunas (st. akna suhtes piki) välja arvatud juhul kui aluseks on laudpõrand - siis paigaldatakse parkett aluspõranda suhtes risti.
- Valmistu põrandapaigalduseks hoolikalt! Mõõda ruumi laius ja arvuta välja, kui lai tuleks viimane lauarida. Kui see on kitsam kui 70mm, sae kitsamaks ka esimest rida nii, et esimene ja viimane rida oleksid umbes sama laiad.
- Ava paigaldamiseks 2-3 pakki ja sobita põrandale erinevatest pakkidest parketilaud. See on vajalik selleks, et põranda lõplik välimus jääks võimalikult ühtlane.
- Enne paigaldamist veendu, et iga parketilaud on kvaliteetne ja vastab igati omaniku ja paigaldaja nõuetele/ootustele. Kui leiad pakist vigastatud või defektiga laua, siis pane see kõrvale. Seda saab kasutada rea lõpus või vahetab edasimüüja selle terve vastu.
- Kui soovid parketti paigaldada juhendis nimetatud aluspõrandale, põrandaküttele, kui paigaldatav põrand on väga suur (üle 8m lai ja 10m pikk) või keerulise kujuga siis konsulteerige edasimüüja või maaletoojaga.

Nõuded aluspõrandale

- Aluspõrand peab olema kuiv, sile ja kindel. Sobivaks aluspõrandaks on betoon, puitlaastplaat, vineer või vana laudpõrand (võib olla kaetud kuni 3mm paksuse rullmaterjaliga).
- Kontrolli aluspõranda siledust! Tee seda sirge rihtlati abil. Vastavalt standardile ei tohi ebatasasus ületada 2m lõigul ± 3 mm ja 0,25m lõigul $\pm 1,2$ mm. Kasutades 1m lauda, võib lubatud hälve olla ± 2 mm.
- Enne parkettkatte paigaldamist mõõdetakse juhendkaardi RT14-10984 kohaselt valmis kivimaterjalist aluse niiskust ja mõõtmistulemused protokollitakse. Kivimaterjalist aluse niiskust kontrollitakse suhtelise niiskusega võrreldes puuraugu meetodil või proovitükiga. Betoonist aluspõranda niiskus, millele võib puitpõranda paigaldada on 2% CM või põrandakütte korral 1,8% CM või RH pinnalt mõõtes 75% ja 2,5-7,5 cm sügavuselt mõõdetuna 85%. Aluspinna niiskust tuleks mõõta 3 erinevast kohast iga 100 m² kohta. Puidu korral < 10%.
- Parkettpõrand peab alati olema kaitstud aluspõrandast eralduva niiskuse eest. Selleks tuleb põrand katta vastupidava 0,2mm paksuse polüetüleenkilega, mis tuleb aluspõrandale laotada ülekattega vähemalt 200mm. Aluspõrand peab olema hoolikalt puhastatud, et vältida hallituse teket kile all.
- Niiskustõke tuleb kindlasti asetada kõikidele betoonpõrandatele, kaasa arvatud põranda-kipsplaat. Kilet tuleb kasutada ka palavate või niiskete ruumide (kütte- ja pesuruumid), keldri ning ventilatsioonikäikude kohal asuvatel põrandatel, samuti põrandakütte korral. Altpoolt tuleva niiskuse oht on suur ka uue puitlaagituse korral. Kui aluspõranda suhteline niiskusesisaldus on üle 95%, ei tohi parkettpõrandat mingil tingimusel paigaldada. Ruum peab olema korraliku ja töötava ventilatsiooniga.
- Põrandakütte korral peab küttesüsteemi soojus jaotuma ühtlaselt üle kogu põranda. Põrandakütte käivitamisel tuleb järgida küttesüsteemi juhendit ja kütte tööelrakendamise protsess dokumenteerida. Umbes 2 päeva pärast parketi paigaldust võib hakata temperatuuri nädala jooksul ühtlaselt (ca 2-3°C päevas) tõstma seni kuni on saavutatud sobiv tase. Parketi pinnatemperatuur ei tohi kunagi ületada üheski ruumi osas 27°C. Sama kehtib ka parketi külgnemisel radiaatori torudega, vaipade all jne. Kui paigaldus toimub kütteperioodil tuleb põrandaküte välja lülitada vähemalt 4 tundi enne paigaldust! Põrandakütte peale ei sobi paigaldada pöõgi- ja vahtraparketti. (NB vt. paigaldamine põrandaküttele).
- Polüetüleenkilele aseta vahekiht - alusvaip, mis summutab sammude kaja ja ühtlustab aluse väikeseid ebatasasusi. Vahekihiks sobib ehituspapp, aluskork, 3 mm alusvaht, Tuplex või Provent alusmaterjal. Tuplexi ja Proventi puhul on tegemist alusvaipadega, milles on ühendatud nii niiskustõkke ülesannet täitev polüetüleenkile kui sammumüra summutav alusvaip, tagades nii kiirema ja mugavama paigalduse.

Paisuvuugid

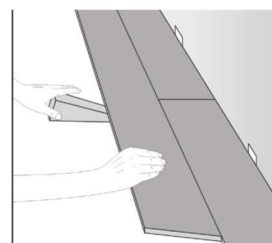
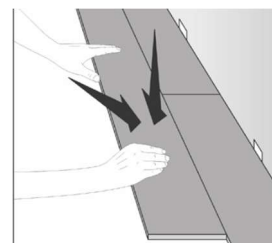
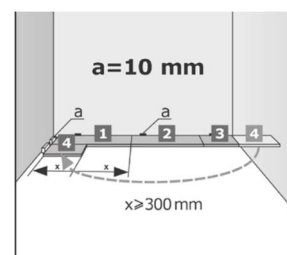
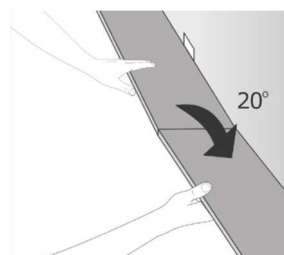
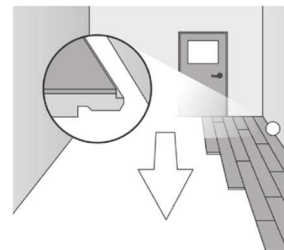
Puit on naturaalne hügrokoopne nn elav materjal. Sõltuvalt ruumi õhu niiskusest ja temperatuurist emiteerib või imab see niiskust, mis on seotud parketi laudade mõõtude muutusega (paisumine ja kahenemine). Sellest tulenevalt on oluline jätta paisuvuugid.

- Parkettkate tuleb eraldada ümbritsevatest ja läbivatest ehitisosadest deformatsioonivuugiga, mille laius peab olema 1,5 mm põranda laiuse meetri kohta ja vähemalt 10 mm. Läbivate ja ümbritsevate ehitisosade lähedal, nagu sisse ehitatud mööbel ja radiaatorite toititorud, tuleb parkett paigaldada sobitades ja proovides tasaselt ja täpselt. Vajadusel tuleb torude läbiviikude kohal kasutada erilisi katteplaate.
- Deformatsioonivuugis ei tohi olla liikumisele pisimatki takistust. Deformatsioonivuuki ei tohi paigutada ka näiteks juhtmeid.
- Deformatsioonivuuki ei tohi täita kiti ega silikooniga.
- Raske mööbel (nt. Köögimööbel ja saared) võivad takistada parketi loomulikku liikumist, selleks tuleb taha mööbli sokli taha deformatsioonivuuk.
- Liistud, künnised, trepid ja trepipiirded, lõkandukse siinid, ukسلengid jne tuleb paigaldada nii, et need ei takistaks parketi ujuvust.

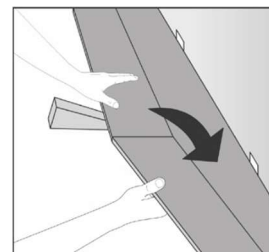
- Kui dokumentides teisiti ei määrata, tuleb parketilauad paigaldada valguse suunaliselt ja nii, et naaberlaudade jätkukohad oleksid nihutatud vähemalt 300 mm võrra.
- Ujuvpaigalduse korral on max. ilma paisuvuugita paigaldatav ala 8x10m.
- Kui põrand on keeruka kujuga (L, T, F, U) on soovitatav ujuvpaigalduse korral ruumi planeerida ja paigaldada täiendavad ala eraldamiseks paisuvuugiga.
- Kui parkett läheb ujuvalt üle ka teistesse ruumidesse, tuleb uksele paigaldada kas lävepakk või teha paisuvuuk.
- Pikkades ja kitsastes ruumides (nt. Korridorides) paigaldatakse parkett pikisuunas, kui siiskis soovitakse paigaldust risti suunas tuleb tagada laudade sidusus st et laua otsavuugid on üksteise suhtes vähemalt 300mm astmes.

2G lukusüsteemiga laudparketi ujuvpaigaldamine

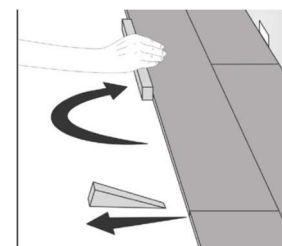
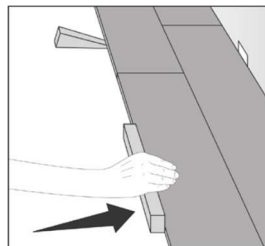
- Paigaldamist alusta ruumi vasakust nurgast. Laua punniga serv jääb seina poole. Jätke põranda ja seina vahele paisuvuuk (1-1,5 mm ruumi laiuse iga meetri kohta). Hiljem, kui 3-4 rida parketilaudu on juba ühendatud, võite paisuvuugi laiust veelikord korrigeerida. Seina ja põranda vahel kasutage paisuvuugi hoidmiseks sobiva paksusega distantskiile. Ära loodagi, et seinad on sirged. Kasuta pingul nõõri kontrollimaks, et esimene rida on tõepoolest otse. See on hea lõpptulemuse saavutamiseks väga tähtis.
- Monteeri kokku esimene rida, asetades uue laua otsa punn juba paigaldatud laua soonde ja fikseeri lukustus parketiklotsiga.
- Põrada lauarütm näib kaunim, kui laudade otsavuukide paigutus on juhuslik. Selleks on soovitatav kasutada ridade lõpust ära saetud lauatükke järgnevate ridade alustamiseks. Kõrvutiasetsevate ridade otsavuugid ei tohi paikneda teineteisele lähemal kui 300mm.
- Monteeri järgmine laud, asetades selle pikema külje punni juba paigaldatud laua soonde umbes 20-kraadise nurga all ja painutades lauda ettevaatlikult allapoole, nii et see jääks u. 2cm aluspõrandast ülessepoole.
- Fikseerige parketilauad juba eelnevalt paigaldatud laua külge u 20-kraadise nurga all, nii lähedal eelnevale reale kui võimalik.



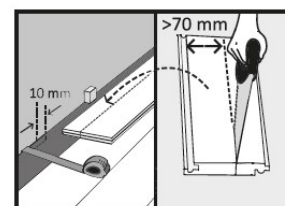
- Aseta paigalduskiil järgmise laua alla ja kord seni kuni rida on paigaldatud.



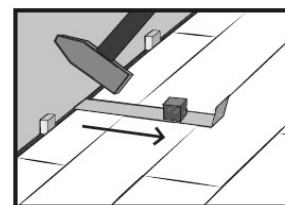
- Fikseerige parketilauad parketiklotsiga ettevaatlikult toksides.



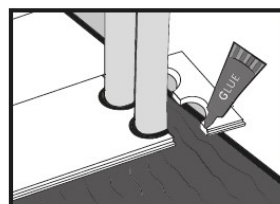
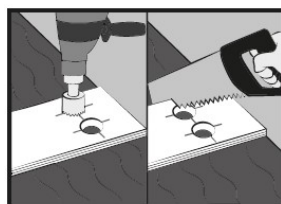
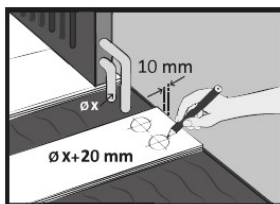
- Viimane rida tuleb tavaliselt kitsamaks saagida. Selleks asetatakse viimase rea laud täpselt eelviimase rea peale ning lauatükki kasutades tõmba viimase rea lauadele seinakontuur, unustamata deformatsioonivuuki. Eemalda distantškiilud ja paigalda põrandaliistud. Ääreliste paigaldades ei tohi neid liialt vastu põrandat suruda, see võib piirata põrandat "liikumisvabadust". Parketilt mõnele teisele põrandakattele üleminekukohas tuleb kasutada sobivaid ülemineku-, või T-liiste. Kui paigaldatud parkett on vaja ehitustööde jätkamise ajaks kinni katta, siis tee seda niiskust läbilaskva kattega.



- Fikseeri laud parketiraua abil

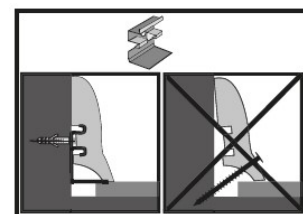


- Küttesüsteemi torude ja muu sarnase jaoks on vaja põrandalauda puurida auk. Augu läbimõõt peab olema 20mm suurem toru omast. Sae lauast välja tükk (nagu pildil). Kui laud on paika pandud, liimi väljasetud tükk oma kohale ning kata paisumisruum torukraega.



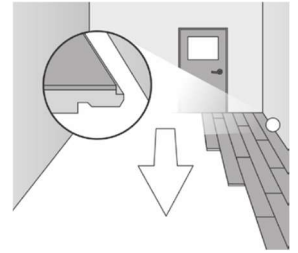
- Kui on vaja parajaks saagida uksepiita, kasuta mõõduks põrandalaua tükikest koos alusmaterjaliga, et kõrgus oleks täpne.

- Paigaldage põrandaliistud

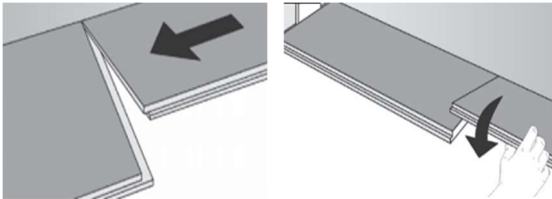


5G lukusüsteemiga laudparketi ujuvpaigaldamine

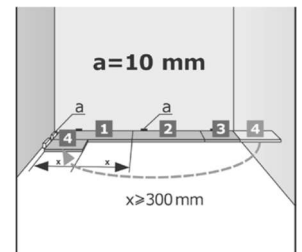
- Paigaldamist alusta ruumi vasakust nurgast. Laua punniga serv jääb seinale poole. Jätke põranda ja seinale vahele paisuvuuk (1-1,5 mm ruumi laiuse iga meetri kohta). Hiljem, kui 3-4 rida parketilaudu on juba ühendatud, võite paisuvuugi laiust veelkord korrigeerida. Seinale ja põranda vahel kasutage paisuvuugi hoidmiseks sobiva paksusega distantskiile. Ära loodagi, et seinad on sirged. Kasuta pingul nõõri kontrollimaks, et esimene rida on tõepoolest otse. See on hea lõpptulemuse saavutamiseks väga tähtis.



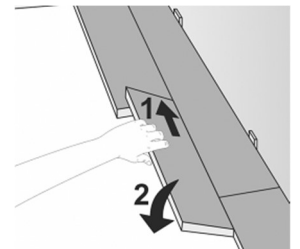
- Asetage teine laud eelmise kõrvale ja langetage see ettevaatlikult. Vajutage laua lühikest vuuki seni kuni kuulete klõpsatust, mis annab märku, et laud on lukustunud.



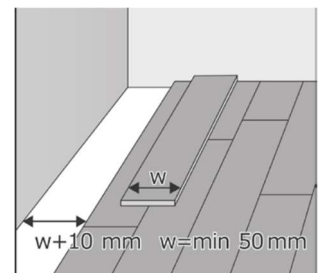
- Põranda lauarütm näib kaunim, kui laudade otsavuuikide paigutus on juhuslik. Selleks on soovitatav kasutada ridade lõpust ära saetud lauatükke järgnevate ridade alustamisel. Kõrvutiasetsevate ridade otsavuuigid ei tohi paikneda teineteisele lähemal kui 300mm.



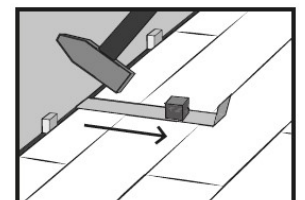
- Asetage teises reas teine laud eelmisega võrreldes 20° nurga all. Paigaldage see ettevaatlikult, nii et vuuk lukustuks ja vajutage otsavuuigile



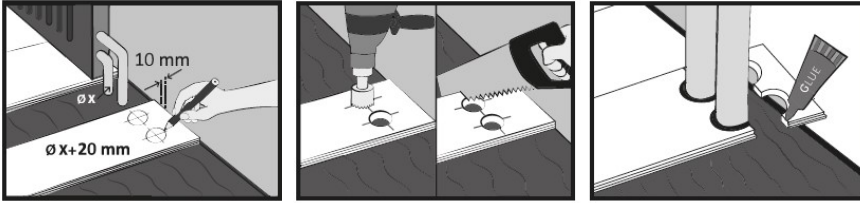
- Viimane rida tuleb tavaliselt kitsamaks saagida, min. 50 mm. Selleks aseta viimase rea laud täpselt eelviimase rea peale ning lauatükki kasutades tõmba viimase rea lauale seinakontuur, unustamata deformatsioonivuuki. Eemalda distantskiilud ja paigalda põrandaliistud. Äärelüüste paigaldades ei tohi neid liialt vastu põrandat suruda, see võib piirata põranda "liikumisvabadust". Parketilt mõnele teisele põrandakattele üleminekukohas tuleb kasutada sobivaid ülemineku-, või T-liiste. Kui paigaldatud parkett on vaja ehitustööde jätkamise ajaks kinni katta, siis tee seda niiskust läbilaskva kattega.



- Fikseeri laud parketiraua abil



- Küttesüsteemi torude ja muu sarnase jaoks on vaja põrandalauda puurida auk. Augu läbimõõt peab olema 20mm suurem toru omast. Sae lauast välja tükki (nagu pildil). Kui laud on paika pandud, liimi väljasaetud tükki oma kohale ning kata paisumisruum torukraega.



- Kui on vaja parajaks saagida uksepiita, kasuta mõõduks põrandalaua tükikest koos alusmaterjaliga, et kõrgus oleks täpne.
- Paigaldaga põrandaliistud

